

CONJONCTURE NATIONALE & INTERRÉGIONALE DE LA FILIÈRE **CONSTRUCTION**

L'ESSENTIEL



Bâtiment

Les mises en chantier se révèlent en difficulté dans la Construction. Toutefois, la baisse observée sur le segment des logements demeure contenue par opposition au décrochage des mises en chantier de locaux non résidentiels. Par ailleurs, l'activité entretien-rénovation se replie dans des proportions toutefois bien inférieures aux deux trimestres précédents.

		Sur trois mois	Sur un an
Logements autorisés			
à fin novembre 2020	112 400 lgts	-3,9% ▼	-11,7% ▼
Logements mis en chantier			
à fin novembre 2020	113 200 lgts	-1,9% ▼	-6,0% ▼
Mises en vente de logements			
à fin 3ème trimestre 2020	18 902 lgts	-24,4% ▼	-26,9% ▼
Surface de locaux autorisés			
à fin novembre 2020	10 259 mill. m ²	-3,0% ▼	-17,1% ▼
Surface de locaux mis en chantier			
à fin novembre 2020	7 024 mill. m ²	-14,0% ▼	-16,2% ▼
Crédits à l'habitat*			
à fin novembre 2020	67,9 milliards €	-3,7% ▼	+6,1% ▲
Entretien-rénovation*			
au 3ème trimestre 2020 (en volume)		-2,6% ▼	-7,4% ▼
Carnets comm. Entretien-réno			
à fin 3ème trimestre 2020	12,1 semaines	-0,7 s. ▼	

* Crédits nouveaux à l'habitat des particuliers, y compris rachat de crédit et renégociations - Entretien-amélioration : évolution en volume

Cette publication présente les estimations d'autorisations de constructions et de mises en chantier de logements à novembre 2020. Le confinement a soudainement ralenti à la fois les demandes de permis de construire, l'instruction de ces demandes et les mises en chantier. Dans ce contexte, les estimations présentées dans cette publication et dans les prochains mois restent fragiles et pourront donner lieu à des révisions plus importantes qu'habituellement.

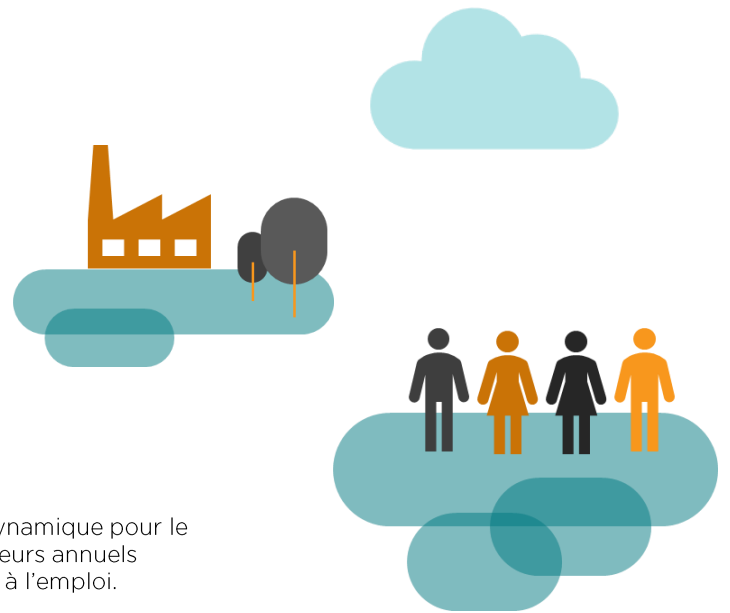
Travaux Publics

Les difficultés demeurent d'actualité dans les Travaux Publics (marchés conclus et travaux réalisés). Les indicateurs sur 3 mois s'avèrent moins impactés que leurs équivalents annuels.

		Sur trois mois	Sur un an
Travaux réalisés*			
à fin novembre 2020		-10,2% ▼	-12,3% ▼
Marchés conclus*			
à fin novembre 2020		-8,0% ▼	-12,9% ▼
Heures travaillées (hors interim)*			
à fin novembre 2020		-1,8% ▼	-9,0% ▼
Carnets de commandes**			
à fin 3ème trimestre 2020		▼	
Activité future**			
pour le 4ème trimestre 2020		▼	

* données cvs-cjo - travaux réalisés et marchés conclus : à prix constants

** solde d'opinion (écart entre % des réponses « en hausse » et % des réponses « en baisse »), donnée non CVS, évolution par rapport à la moyenne de longue période



Industrie des Matériaux

Le rattrapage de la production ces derniers mois se révèle plus dynamique pour le béton prêt à l'emploi que pour les granulats. Toutefois, les indicateurs annuels demeurent en recul, celui-ci étant plus marqué pour le béton prêt à l'emploi.

		Sur trois mois	Sur un an
Production brute de BPE à fin octobre 2020	9 890 730 m ³	+4,0% ▲	-11,5% ▼
Production brute de Granulats à fin octobre 2020	82 451 kt	+1,4% ▲	-8,1% ▼

Les évolutions de la production de BPE et Granulats sont exprimées en CJO (corrigée des jours ouvrés). La production de granulats ne comprend pas les granulats de recyclage.

Emploi

L'emploi salarié continue de progresser au 3ème trimestre : 30 000 postes supplémentaires dans la Construction en un an. Toutefois, l'emploi intérimaire recule de plus de 20%.

		Sur trois mois	Sur un an
Emploi salarié à fin 3ème trimestre 2020	1 492 796 sal.	+2,1% ▲	+2,3% ▲
Emploi intérimaire Construction à fin octobre 2020	135 536 ETP	-9,0% ▼	-22,0% ▼
Demandeurs d'emploi à fin 3ème trimestre 2020	287 756 DEFM	+9,0% ▲	+7,1% ▲

Dynamique d'entreprises

Le dynamisme des créations d'entreprises est de nouveau d'actualité depuis plusieurs mois. Le résultat annuel demeure toutefois assez stable suite aux difficultés du début d'année.

		Sur trois mois	Sur un an
Créations d'entreprises à fin novembre 2020	23 899 créat.	+12,7% ▲	+1,3% ▲
Défaillances d'entreprises à fin 3ème trimestre 2020	1 206 défaut.	-45,2% ▼	-34,5% ▼

Avertissement : le nombre de défaillances est fortement impacté par la fermeture des tribunaux durant la période de confinement ainsi que par des modifications réglementaires.

Sur trois mois : le niveau correspond au cumul ou à la moyenne (selon indicateur) sur les 3 derniers mois à la date indiquée, l'évolution est calculée par rapport à la même période l'année précédente

Sur un an : l'évolution correspond au cumul ou à la moyenne (selon les indicateurs) des données des 12 mois ou 4 trimestres précédents par rapport à la même période l'année précédente
Indicateurs moyennés : Emploi salarié (4 trimestres), emploi intérimaire (3 et 12 mois), demandeurs d'emplois (4 trimestres)
Les autres indicateurs sont cumulés sur les périodes indiquées.

bâtiment



Les mises en chantier se révèlent en difficulté dans la Construction. Toutefois, la baisse observée sur le segment des logements demeure contenue par opposition au décrochage des mises en chantier de locaux non résidentiels.

Par ailleurs, l'activité entretien-rénovation se replie dans des proportions toutefois bien inférieures aux deux trimestres précédents.

Le repli du nombre de logements commencés est de nouveau d'actualité

-1,9%

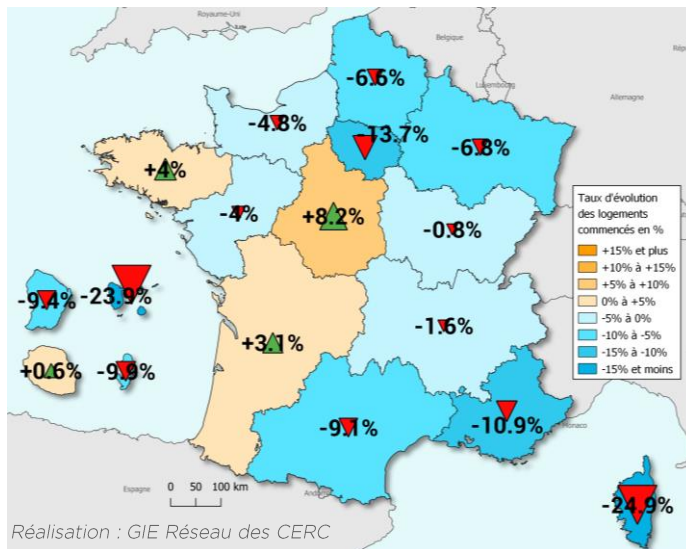
La situation des mises en chantier de logements se dégrade légèrement (-1,9%*) sur 3 mois à fin novembre 2020. L'individuel groupé tire son épingle du jeu (hausse de 3,2%*) au contraire de l'individuel pur (-2,6%*) et des logements collectifs (-2,4%*).

-6,0%

La tendance annuelle s'établit à un recul de 6%* (12 mois glissants à fin novembre). Environ 112 000 logements individuels purs ont été commencés, 39 000 individuels groupés et 231 000 collectifs, pour un total de 382 000 logements (contre 406 000 l'année précédente).

Logements commencés

Évolution des 12 derniers mois à fin novembre 2020*



Réalisation : GIE Réseau des CERC

Source : SDES, Sit@del2 - en date réelle estimée

Le 3^{ème} trimestre se révèle difficile pour les réservations et les mises en vente de logements

-16,0%

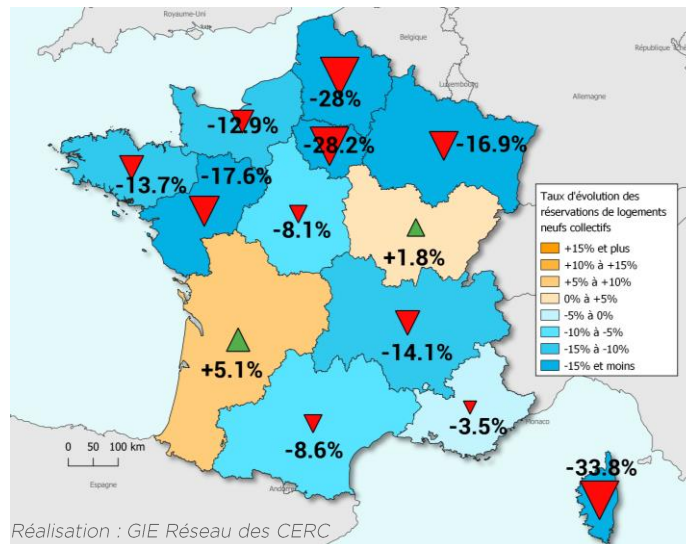
Après le plongeon enregistré au deuxième trimestre, les réservations de logements neufs subissent un fort recul au 3^{ème} trimestre : -16%* (-16,5%* pour le collectif, -9,2%* pour l'individuel). Ceci représente environ 4 600 réservations en moins.

-24,4%

Le déclin se révèle plus marqué en ce qui concerne les mises en ventes : -30,6% pour les logements individuels et -24%* pour les logements collectifs. Au total, 6 100 logements de moins ont été mis en vente, soit une baisse atteignant 24,4%* au 3^{ème} trimestre.

Réservations de logements neufs collectifs

Évolution au 3^{ème} trimestre 2020*



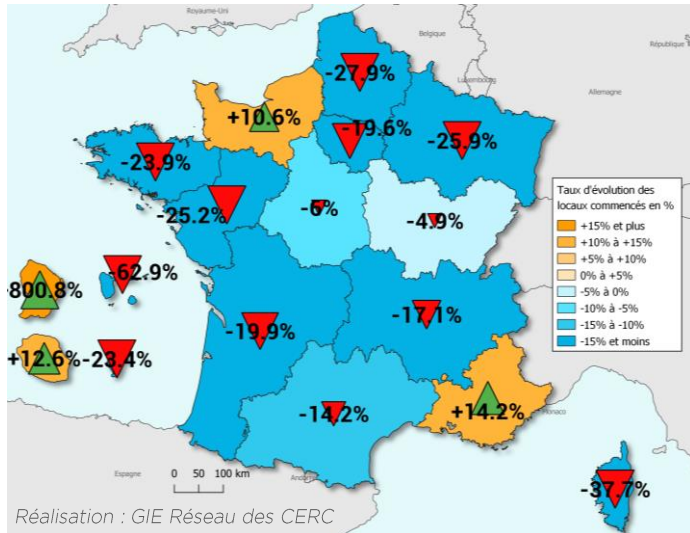
Réalisation : GIE Réseau des CERC

Source : SDES, ECLN (données brutes)

* Par rapport à la même période de l'année précédente

Locaux commencés

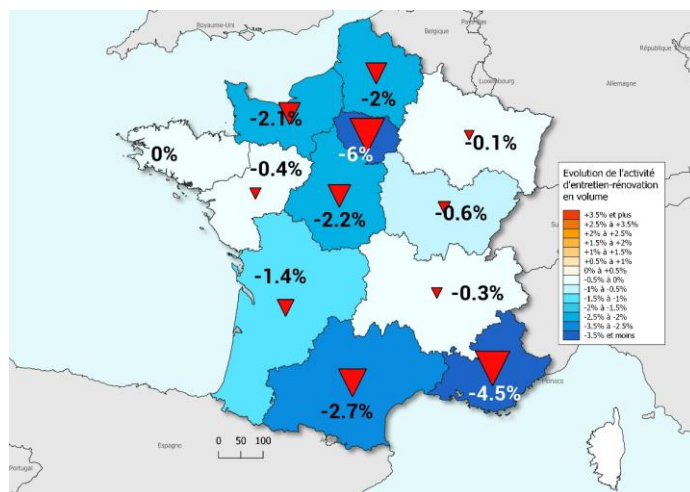
Évolution des 12 derniers mois à fin novembre 2020*



Source : SDES, Sit@del2 - en date de prise en compte

Entretien-rénovation

Évolution de l'activité au 3ème trimestre 2020* (en volume)

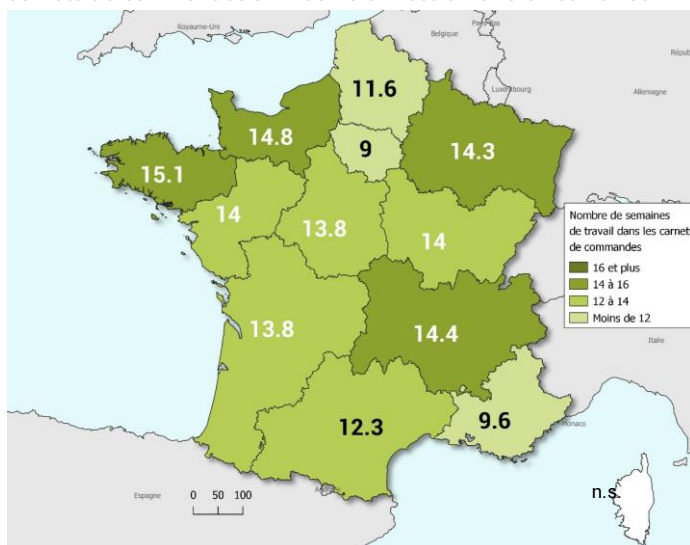


Réalisation : GIE Réseau des CERC

Source : Réseau des CERC, résultat enquête 3T2020 (décembre 2020)

Carnets de commandes Entretien-Rénovation

Carnets de commandes à fin 3ème trimestre 2020 en semaines



Source : Réseau des CERC, résultat enquête 3T2020 (décembre 2020)

La situation se dégrade pour les locaux non résidentiels neufs

-14,0%

Le repli des mises en chantier de locaux s'intensifie à l'automne avec une baisse de 14%* sur la période septembre - octobre - novembre. Environ 7 millions de mètres carrés de locaux ont été mis en chantier contre 8,15 millions l'année précédente.

-16,2%

Sur une année glissante à fin novembre, le décrochage des surfaces de locaux commencés aboutit à une baisse de 16,2%*. Les commerces (-27%*) et les bureaux (-21,4%) sont les secteurs les plus touchés.

Des difficultés en entretien-rénovation au 3ème trimestre concentrées sur le segment des locaux

-2,6%

L'activité entretien-rénovation du Bâtiment marque un repli au 3ème trimestre (-2,6% en volume, -1,8% en valeur), sans commune mesure toutefois avec les deux trimestres précédents (-10,9% au T1, -18,3% au T2 en volume).

-0,4%

Les disparités se révèlent très importantes entre les deux segments de marché : léger recul pour les logements (-0,4%) mais décrochage pour les locaux non résidentiels (-7,7%).

NB : l'indice de prix appliqué pour le calcul des évolutions correspond à l'indice national des prix d'entretien-amélioration ensemble des bâtiments, logements et locaux - données provisoires INSEE au 27 novembre 2020

Des carnets de commandes en recul au 3ème trimestre

-0,7 s.

Au 3ème trimestre 2020, les entrepreneurs du Bâtiment déclarent 12,1 semaines de travail en entretien-rénovation dans leurs carnets de commandes. Ceux-ci diminuent de 0,7 semaine par rapport au 3ème trimestre 2019.

À l'échelle régionale, 4 régions affichent des carnets de commandes dépassant les 14 semaines (Bretagne, Normandie, Auvergne-Rhône-Alpes et Grand Est). Provence-Alpes-Côte-d'Azur (9,6) et Île-de-France (9) n'atteignent pas les 10 semaines en moyenne.

* Par rapport à la même période de l'année précédente

travaux publics



Les difficultés demeurent d'actualité dans les Travaux Publics (marchés conclus et travaux réalisés). Les indicateurs sur 3 mois s'avèrent moins impactés que leurs équivalents annuels.

La dégradation se poursuit pour les travaux réalisés et les marchés conclus dans les Travaux Publics

-10,2%

La baisse de l'activité se poursuit dans les Travaux Publics : le montant des travaux réalisés est inférieur de 10,2% aux mois de septembre – octobre – novembre par rapport à la même période l'année passée.

-12,3%

Le recul du montant des travaux réalisés se révèle plus marqué sur 12 mois glissants (décembre 2019 à novembre 2020) : -12,3%*.

-8,0%

Par ailleurs, le montant des marchés conclus se replie de 8% sur 3 mois glissants à fin novembre. Cette baisse atteint 20,5%* pour le seul mois d'octobre (par rapport à octobre 2019).

-12,9%

Le montant des marchés conclus subit un sévère recul sur une année glissante à fin novembre 2020 : -12,9%*. Les mois de mars et d'avril se révèlent les plus touchés avec respectivement -37,7%* en mars 2020 par rapport à mars 2019 et -42,9%* en avril 2020 par rapport à avril 2019.

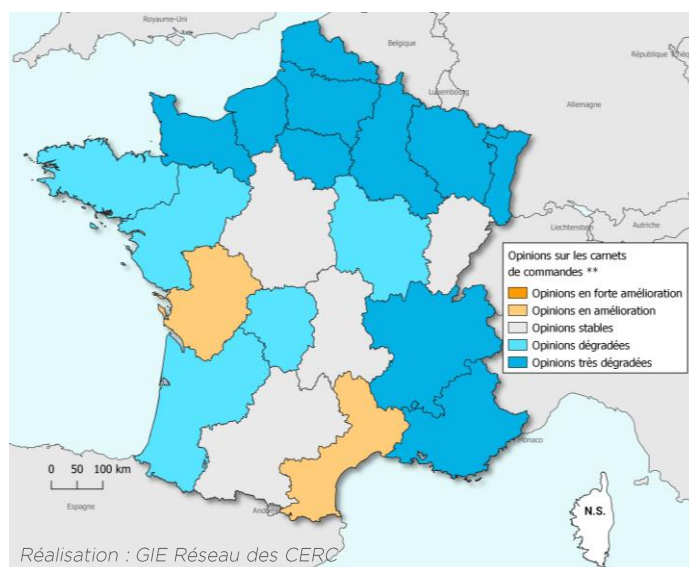
Les opinions des professionnels sur leurs carnets de commandes se placent en retrait de la tendance de longue période



Les carnets de commandes s'avèrent peu garnis dans les entreprises des Travaux Publics au 3^{ème} trimestre. 15 des 21 régions font état d'opinions dégradées (dont 10 ont des opinions très dégradées). Toutefois, la situation est en amélioration dans le Languedoc-Roussillon et en Poitou-Charentes.

Opinions des professionnels des Travaux Publics sur leur carnet de commandes

Évolution au 3^{ème} trimestre 2020**



Source : FNTF / INSEE

* Par rapport à la même période de l'année précédente – évolution des travaux réalisés et marchés conclus à prix constants, donnée cvs-cjo

** L'amélioration/dégradation de l'opinion sur les carnets de commandes correspond à l'évolution du solde d'opinion non CVS obtenu au dernier trimestre par rapport à la moyenne depuis le 1^{er} trimestre 2004

matériaux



Le rattrapage des derniers mois n'empêche pas le repli clair du cumul annuel de la production de béton prêt à l'emploi

+4,0%

L'industrie du béton prêt à l'emploi voit sa production croître de 4%* sur 3 mois à fin octobre 2020. Cette tendance permet un début de rattrapage après les difficultés rencontrées au printemps.

-11,5%

Toutefois, le bilan annuel (novembre 2019 à octobre 2020) demeure en franc recul : -11,5%. Environ 36,2 millions de mètres cubes de béton prêt à l'emploi ont été produits en 12 mois (40,8 millions l'année précédente).

La production de granulats est en légère hausse sur 3 mois mais toutefois en recul sur une année glissante

+1,4%

La production de granulats, les granulats de recyclage n'étant pas compris, augmente légèrement (+1,4%*) sur 3 mois à fin octobre 2020.

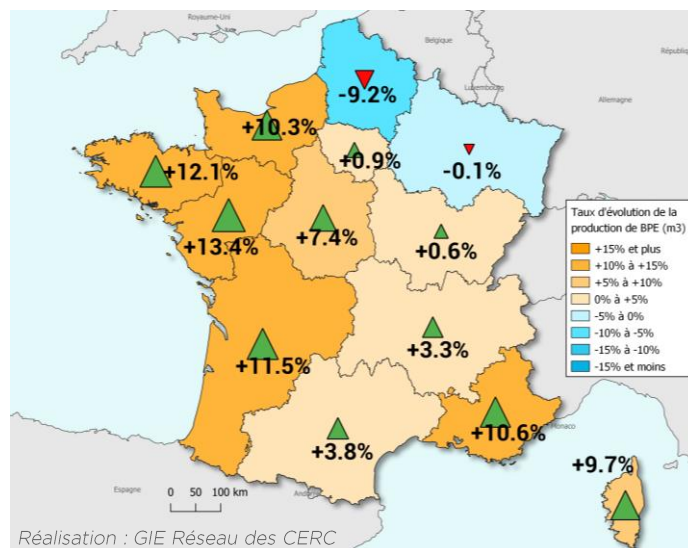
-8,1%

De manière similaire au béton prêt à l'emploi, l'industrie des granulats enregistre un bilan annuel (novembre 2019 à octobre 2020) marqué par le repli de sa production : -8,1%. En 12 mois, 299 millions de tonnes ont été produites, soit plus de 20 millions de tonnes de moins que l'année précédente (323 millions).

Le rattrapage de la production ces derniers mois se révèle plus dynamique pour le béton prêt à l'emploi que pour les granulats. Toutefois, les indicateurs annuels demeurent en recul, celui-ci étant plus marqué pour le béton prêt à l'emploi.

Production de béton prêt à l'emploi

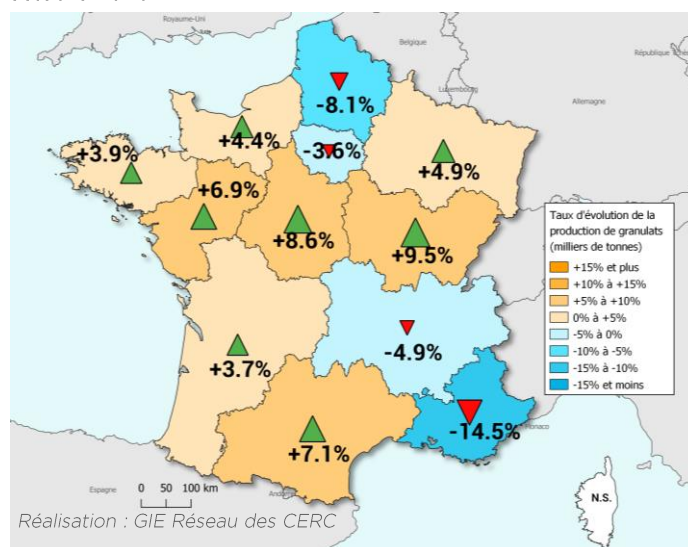
Évolution de la production cumulée des 3 derniers mois à fin octobre 2020**



Source : UNICEM - données brutes

Production de granulats

Évolution de la production cumulée des 3 derniers mois à fin octobre 2020**



Source : UNICEM - données brutes - hors granulats de recyclage

* Par rapport à la même période de l'année précédente, évolution corrigée des jours ouvrés

**Par rapport à la même période de l'année précédente, évolution brute

emploi



La hausse de l'emploi salarié dans la Construction n'est pour le moment pas freinée par la crise sanitaire

1,49M

À la fin du 3^{ème} trimestre 2020, le nombre de postes salariés augmente pour atteindre 1,49 million dans la Construction.

+2,1%

La hausse de l'emploi salarié au 3^{ème} trimestre se chiffre à +2,1%* malgré la crise sanitaire du début d'année. Cette progression représente environ 30 000 emplois supplémentaires par rapport au T3 2019.

La crise se poursuit pour l'emploi intérimaire : plus de 20% des ETP ont été perdus en moyenne sur un an.

-9,0%

L'emploi intérimaire poursuit son repli sur la période août - septembre - octobre : -9% par rapport à la même période l'année passée.

-22,0%

Le secteur de la Construction a compté en moyenne 120 000 intérimaires sur une année glissante à fin octobre, soit une perte de près de 34 000 ETP pour une baisse de 22%*.

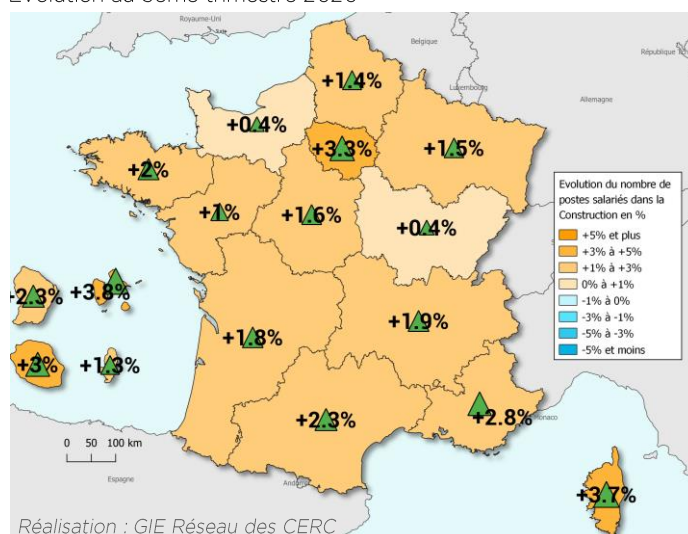
*Par rapport à la même période de l'année précédente

L'emploi salarié continue de progresser au 3^{ème} trimestre : 30 000 postes supplémentaires dans la Construction en un an.

Toutefois, l'emploi intérimaire recule de plus de 20%.

Emploi salarié Construction

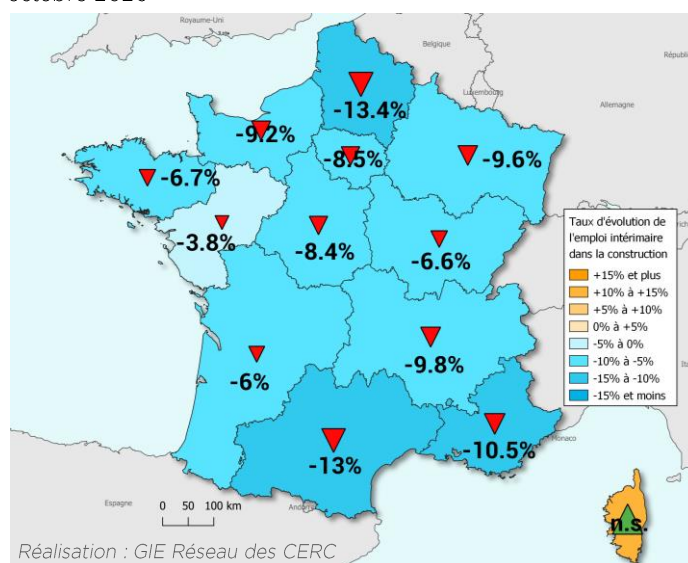
Évolution au 3^{ème} trimestre 2020



Source : ACOSS - URSSAF (données cvs)

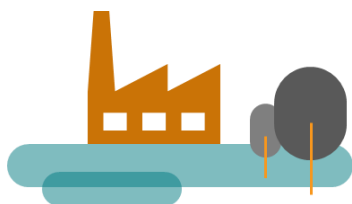
Emploi intérimaire Construction

Évolution de l'emploi intérimaire moyen des 3 derniers mois à fin octobre 2020*



Source : DARES (données brutes)

dynamique d'entreprises



Les créations d'entreprises ont repris leur forte hausse après la crise du printemps

+12,7%

La dynamique demeure très bien orientée pour les créations d'entreprises dans la Construction, micro-entreprises incluses, avec une croissance de 12,7%* sur 3 mois à fin novembre.

+1,3%

Le cumul annuel s'avère toutefois plus stable : +1,3%* sur 12 mois glissants à fin novembre. La crise sanitaire compense le dynamisme des derniers mois. Environ 79 200 nouvelles structures ont lancé leur activité en un an.

Ces indicateurs comprennent de manière non différenciée les entreprises classiques et les micro-entrepreneurs.

Le fort repli des défaillances d'entreprises se poursuit au 3^{ème} trimestre mais n'est pas représentatif des difficultés économiques

-45,2%

L'enregistrement des défaillances s'avère fortement impacté par la fermeture des tribunaux de commerce pendant le confinement. Par ailleurs, la réglementation a été adaptée à cette situation exceptionnelle via une modification de l'appréciation de l'état de cessation de paiement ainsi que l'octroi de délais.

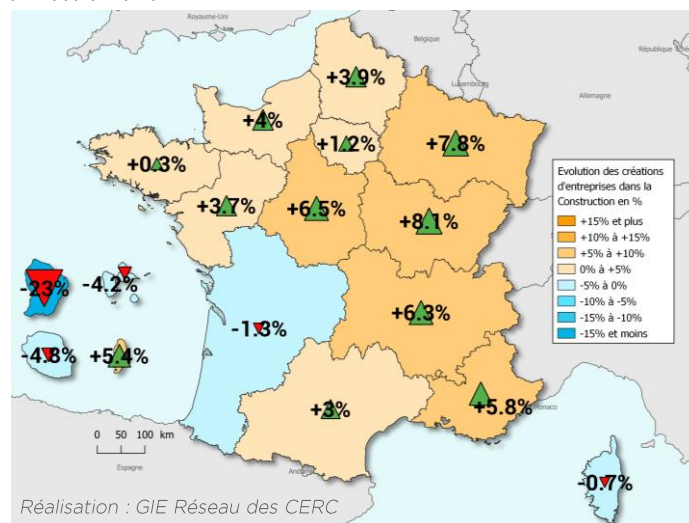
Par conséquent, les défaillances d'entreprises de la Construction affichent un très net recul au troisième trimestre : -45,2%*. Cette baisse n'indique donc pas une réduction du nombre d'entreprises connaissant des difficultés économiques.

*Par rapport à la même période de l'année précédente

Le dynamisme des créations d'entreprises est de nouveau d'actualité depuis plusieurs mois. Le résultat annuel demeure toutefois assez stable suite aux difficultés du début d'année.

Créations d'entreprises

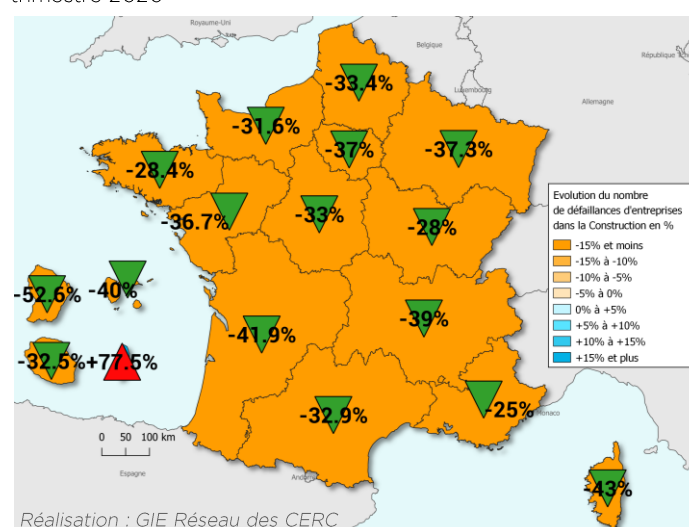
Évolution des créations cumulées sur 4 trimestres à fin 3^{ème} trimestre 2020*



Source : INSEE (données brutes)

Défaillances d'entreprises

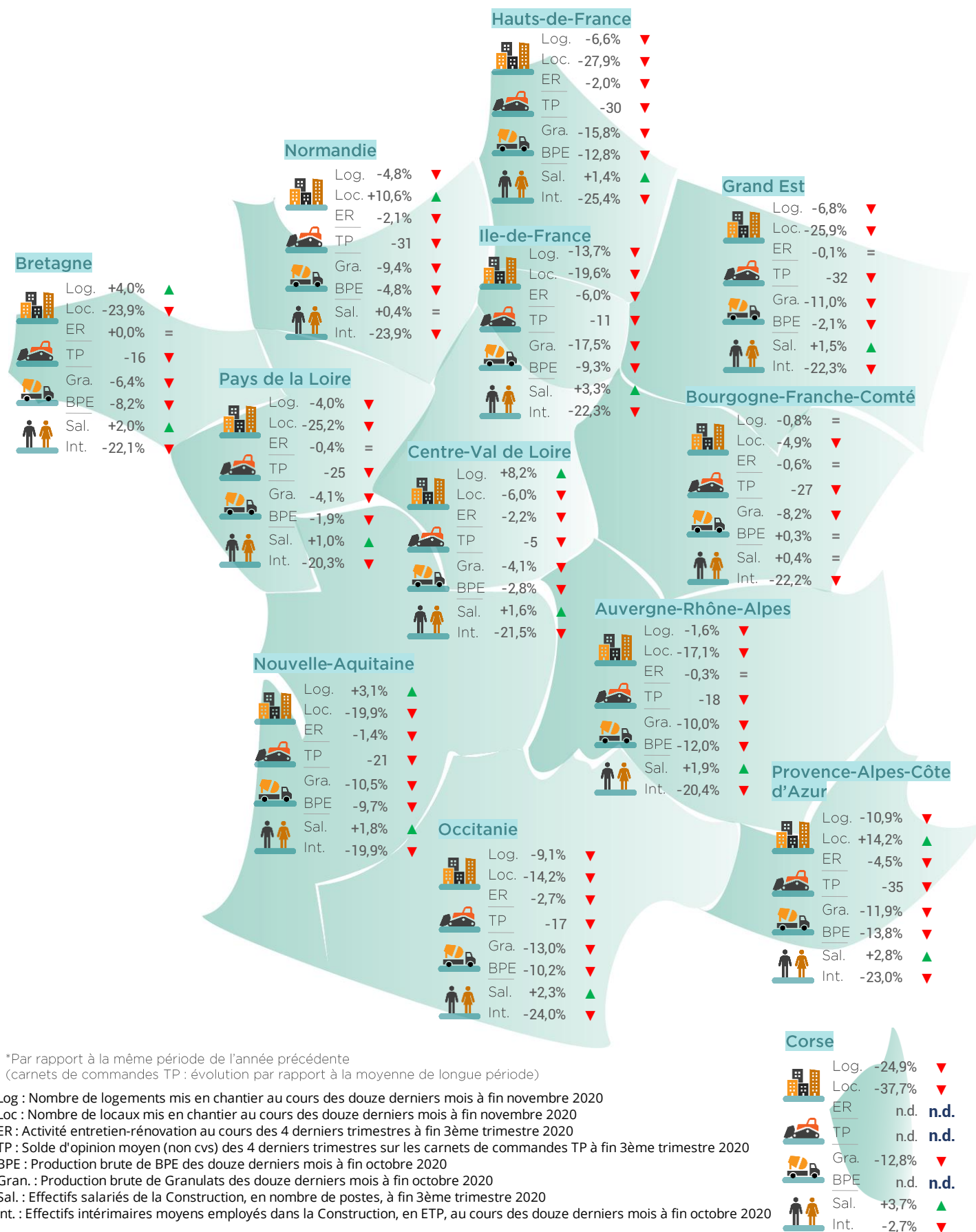
Évolution des défaillances cumulées sur 4 trimestres à fin 3^{ème} trimestre 2020*



Source : Banque de France (données brutes)

Principales tendances interrégionales dans la filière Construction sur un an*

« Des spécificités territoriales... »



*Par rapport à la même période de l'année précédente
(carnets de commandes TP : évolution par rapport à la moyenne de longue période)

Log : Nombre de logements mis en chantier au cours des douze derniers mois à fin novembre 2020
 Loc : Nombre de locaux mis en chantier au cours des douze derniers mois à fin novembre 2020
 ER : Activité entretien-rénovation au cours des 4 derniers trimestres à fin 3ème trimestre 2020
 TP : Solde d'opinion moyen (non cvs) des 4 derniers trimestres sur les carnets de commandes TP à fin 3ème trimestre 2020
 BPE : Production brute de BPE des douze derniers mois à fin octobre 2020
 Gran. : Production brute de Granulats des douze derniers mois à fin octobre 2020
 Sal. : Effectifs salariés de la Construction, en nombre de postes, à fin 3ème trimestre 2020
 Int. : Effectifs intérimaires moyens employés dans la Construction, en ETP, au cours des douze derniers mois à fin octobre 2020

Sources :

- ACOSS-URSSAF (données cvs)
- Banque de France (données brutes)
- DARES (données brutes)
- FNTF/INSEE
- INSEE (données brutes)
- Réseau des CERC, résultats enquête entretien-rénovation
- SDES, ECLN (données brutes)
- SDES, Sit@del2 (en date réelle estimée)
- UNICEM (données brutes)

QUIL SOMMES NOUS ?

Un réseau présent sur tout le territoire...

16 CERC

PRÉSENTES SUR TOUT LE TERRITOIRE & DANS LES DROM

1 GIE

PILOTAGE & COORDINATION DU RÉSEAU DES CERC

Les CERC, Observatoires régionaux de la filière Construction, produisent de l'aide à la décision pour un partenariat large d'acteurs locaux : actualité, analyse, suivi des marchés, prospective, veille économique, mesure de l'impact des politiques publiques...

LE GIE 4 DOMAINES D'ACTION

- Développement de méthodologies communes
- Développement de partenariats nationaux
- Production de supports techniques pour toutes les CERC
- Production d'analyses nationales, consolidation des analyses régionales

DES PÔLES DE COMPÉTENCES

Les pôles de compétences sont composés d'experts du Réseau. Ils effectuent un travail régulier et approfondi visant à développer les méthodologies communes. Ces travaux sont principalement dédiés à la R&D.

NOTRE ORGA- NISATION

Ce document est édité par le GIE Réseau des CERC

GIE Réseau des CERC

Siège | 9 rue La Pérouse, 75784 Paris Cedex 16
Direction opérationnelle | 55, avenue Galline, 69100 Villeurbanne
gie-cerc@orange.fr | www.cerc-actu.com

Directrice de publication : Laurence Herbeaux

Chef de projets : Aymeric Bailly

Mise en page : Marion Martin

Date de parution : 14 janvier 2021

Comité scientifique et technique du GIE Réseau des CERC :

Jérôme Harnois, Trong Hien Pham (CGDD, SDES),
Loïc Chapeaux, Éric Quinton (FFB),
Alain Chouguiat, Sophie Gourvenec (CAPEB),
Jean-Philippe Dupeyron, Mathilde Menanteau (FNTF),
Carole Deneuve (UNICEM)

Toute représentation ou reproduction intégrale ou partielle faite sans le consentement de l'auteur ou de ses ayants droit ou ayants cause est illicite selon le Code de la propriété intellectuelle (art.L122-4) et constitue une contrefaçon réprimée par le Code pénal. Seules sont autorisées (art.L122-5) les copies ou reproduction strictement réservées à l'usage privé de copiste et non destinées à une utilisation collective, ainsi que les analyses et courtes citations justifiées par le caractère critique, pédagogique ou d'information de l'œuvre à laquelle elles sont incorporées, sous réserve, toutefois, du respect des dispositions des articles L122-10 à L122-12 du même Code, relatives à la reproduction par reprographie.

Avec le concours des membres du GIE Réseau des CERC :



Avec le concours du Réseau des CERC :

CERC Auvergne-Rhône-Alpes

Tél. : 04-72-61-06-30
contact@cercara.fr
www.cercara.fr

CERC Bourgogne-Franche-Comté

Site Dijon (siège) : 03-80-48-05-29
Site Besançon : 03-80-48-05-29
cercbfc@gmail.com
www.cerc-actu.com

CERC Bretagne

Tél. : 02-99-30-23-51
contact@cellule-eco-bretagne.asso.fr
www.cellule-eco-bretagne.asso.fr

CERC Centre-Val de Loire

Tél. : 02-36-17-46-11
cerbtpcentre@gmail.com
www.cerbtp-centre.asso.fr

CERC Corse

Tél. : 04-95-51-79-49
cerccorse@gmail.com
www.cerec-btp.org

CERC Guyane

Tél. : 05-94-38-56-88
contact@cercguyane.gf
www.cercguyane.gf

CERC Grand Est

Antenne de Metz : 03-87-62-81-45
Antenne de Strasbourg : 03-88-13-08-29
Antenne de Reims : 03-26-48-42-06
contact.cerc@i-carre.net
www.cerc-grandest.net

CERC Hauts-de-France

Site de Lille (siège) : 03-20-40-53-39
Site d'Amiens : 03-22-82-25-44
cerc.hauts-de-france@i-carre.net
www.cerc-hautsdefrance.fr

CERC Ile-de-France

Tél. : 01-40-61-82-20
cerc-idf@cerc-idf.fr
www.cercidf.fr

CERC La Réunion

Tél. : 02-62-40-28-16
cerbtp@i-carre.net
www.btp-reunion.net

CERC Martinique

Tél. : 05-96-75-80-08
contact@cerc-martinique.fr
www.cerc-martinique.fr

CERC Normandie

Tél. : 02-31-85-44-71
contact@cerc-normandie.fr
www.cerc-normandie.fr

CERC Nouvelle-Aquitaine

Site Limoges (siège) : 05-55-11-21-50
Site Bordeaux : 05-47-47-62-43
Site de Poitiers : 05-49-41-47-37
nouvelle-aquitaine@cerc-na.fr
www.cerc-na.fr

CERC Occitanie

Site de Toulouse (siège) : 05-61-58-65-42
stephanie.fourcade@i-carre.net
Site Montpellier : 04-67-65-08-83
emmanuelle.sourisseau@i-carre.net
www.cercoccitanie.fr

CERC Pays de la Loire

Tél. : 02-51-17-65-54
contact@cerc-paysdelaloire.fr
www.cerc-paysdelaloire.fr

CERC Provence-Alpes-Côte d'Azur

Tél. : 04-88-22-66-50
cerc.paca@i-carre.net
www.cerc-paca.fr

Retrouvez les notes de conjoncture régionales auprès des CERC : [Annuaire des CERC](#)

GIE Réseau des CERC

Siège | 9 rue La Pérouse, 75784 Paris Cedex 16
Direction opérationnelle | 55 avenue Galline, 69100 Villeurbanne
gie-cerc@orange.fr | www.cerc-actu.com | [@GieReseauCerc](https://twitter.com/GieReseauCerc)

